

COME LEGGERE I CARTAMODELLI

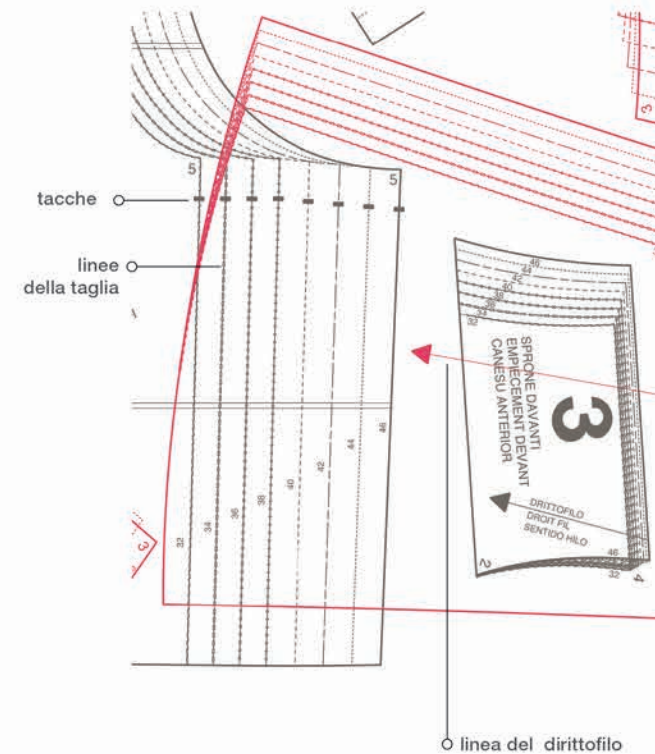
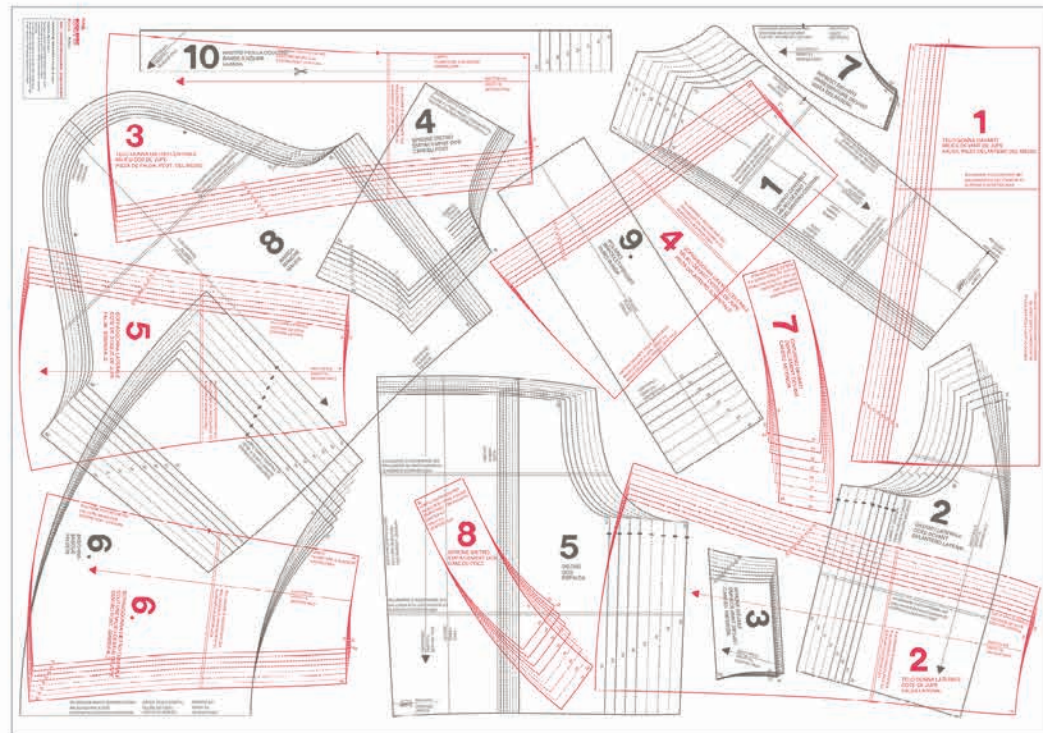
Una volta aperti i fogli su cui sono tracciati i cartamodelli inclusi nel libro potete stirarli con il ferro a calore basso così da togliere le pieghe. Non lasciatevi spaventare dal “groviglio” di linee che vedrete sul modello, abbiate fede: c’è una logica! Ogni foglio contiene due modelli completi, uno stampato in grigio e uno in rosso. Una cosa da ricordare quando si usano i fogli tracciati è di non tagliarli. Imparerete a tracciare i modelli e ad apportare le modifiche. In questo modo potrete lavorare sempre sul modello originale: ogni modello può essere variato centinaia di volte. Questi *cartamodelli non includono i margini per le cuciture* (quei centimetri extra intorno ai bordi del cartamodello che si lasciano per le cuciture). Vedrete che spesso vi suggeriremo quanto margine di cucitura aggiungere alle parti del cartamodello. Seguite questi consigli, perché alcune parti, per avere una buona vestibilità, richiedono uno specifico margine per le cuciture.

Seguire i colori

Identificate in quale colore è stampato il modello che avete scelto. Se volete confezionare la gonna, per esempio, dovete semplicemente tracciare tutte le parti in rosso dal foglio tracciati sulla carta da ricalco. Il modello del cappotto è l’unico tracciato in due colori per facilità d’uso.

Seguire le linee giuste per la vostra taglia

Se guardate attentamente ogni parte del cartamodello, vedrete che ci sono diverse linee. Questo è dovuto al fatto che il modello è tracciato in diverse taglie. Una volta appurato qual è la vostra taglia (secondo la tabella BurdaStyle), si tratta solo di individuare sul foglio tracciati la linea ad essa corrispondente. Per facilitare l’operazione, ogni taglia ha una linea con un diverso disegno che si mantiene uguale per tutti i modelli. La taglia 36, per esempio, è sempre indicata con una linea lunga interrotta da piccole x.



Seguire i segni sul cartamodello

Ogni parte del cartamodello ha stampati sopra i segni necessari per cucire e tagliare i capi. Tra questi ci sono i segni per il dirittofilo, quelli che indicano “allungare o accorciare qui”, le linee di piegatura e le tacche, che sono indicate come piccole linee lungo i bordi di alcuni pezzi. Assicuratevi di riportare anche tutti questi segni, usando il procedimento della tracciatura descritto a pag. 36.

Legenda dei simboli

	Linee di cucitura		Tacca che indica inizio e fine di uno spacco
	Punto di inizio cucitura		Taglio
	Tra i due asterischi, piega		Occhiello
	Allentare tra i punti		Bottone o automatico
	Posizionare le pieghe in direzione della freccia		Vedere il cartamodello per il dirittofilo del tessuto
	Numeri e simboli indicano quali pezzi andranno cuciti insieme		

la Variante di YANA

LIVELLO DI ABILITÀ: 

Creata da Yana Gorbulsky



OCCORRENTE:

1,10 m di tessuto
69 cm di tessuto di colore diverso
91 x 10 cm di teletta adesiva leggera
91 cm di nastro (o altro cordoncino),
largo 6 mm



PARTI DEL CARTAMODELLO:

Tracciate su carta le parti del cartamodello 1-9 nella vostra taglia.

Le parti del cartamodello 6, 7, 8 e 9 rimarranno invariate. Seguite le istruzioni su come modificare il modello per le altre parti.

Striscia per la coulisse, alta 4 cm,
lunga (2 volte):

taglia 32: 42 cm
taglia 34: 44 cm
taglia 36: 46 cm
taglia 38: 48 cm
taglia 40: 50 cm
taglia 42: 52 cm
taglia 44: 54 cm
taglia 46: 56 cm
compresi i margini.



*“Il motivo a cuore è così aggraziato e femminile!
Volevo che la blusa avesse un leggero tocco vintage.”*

CORPINO DAVANTI (PARTI DEL CARTAMODELLO 1 E 2):

1. Unite con il nastro adesivo le parti del cartamodello 1 e 2 alla linea curva del corpino, facendo combaciare i bordi delle spalle. Misurate il vuoto in fondo tra le due parti. Riportate la stessa distanza dal centro della linea davanti sul bordo inferiore della parte 1 del cartamodello.
2. Tracciate una linea diritta dal punto che avete appena segnato fino all'apertura collo sul centro davanti, parallelo alla linea centrale della parte davanti 1 del cartamodello. Questa è la nuova linea di cucitura centrale. La nuova linea di cucitura cambia il collo della blusa, perché questa versione non avrà l'apertura davanti.

3. Usate un righello per disegnare una linea diritta sulla parte del cartamodello tra gli angoli inferiori della cucitura laterale e la nuova cucitura del centro davanti. Questa linea è il nuovo bordo inferiore del modello, ma non tagliatelo ancora perché tratteremo un bordo curvo nel corso delle modifiche che ancora faremo. Controllate che questo nuovo bordo inferiore abbia la stessa lunghezza del bordo superiore della parte del cartamodello 6. Se è troppo lungo o troppo corto, accorciatelo o allungatelo a seconda dei casi. Tagliate il modello lungo la nuova linea centrale del davanti. Contrassegnate questa parte di cartamodello con 1a, corpino davanti, tagliare 2x. Aggiungete 2 cm di margine di cucitura al bordo inferiore della parte 1a. Aggiungete 13 mm di margine di cucitura a tutti gli altri bordi.

